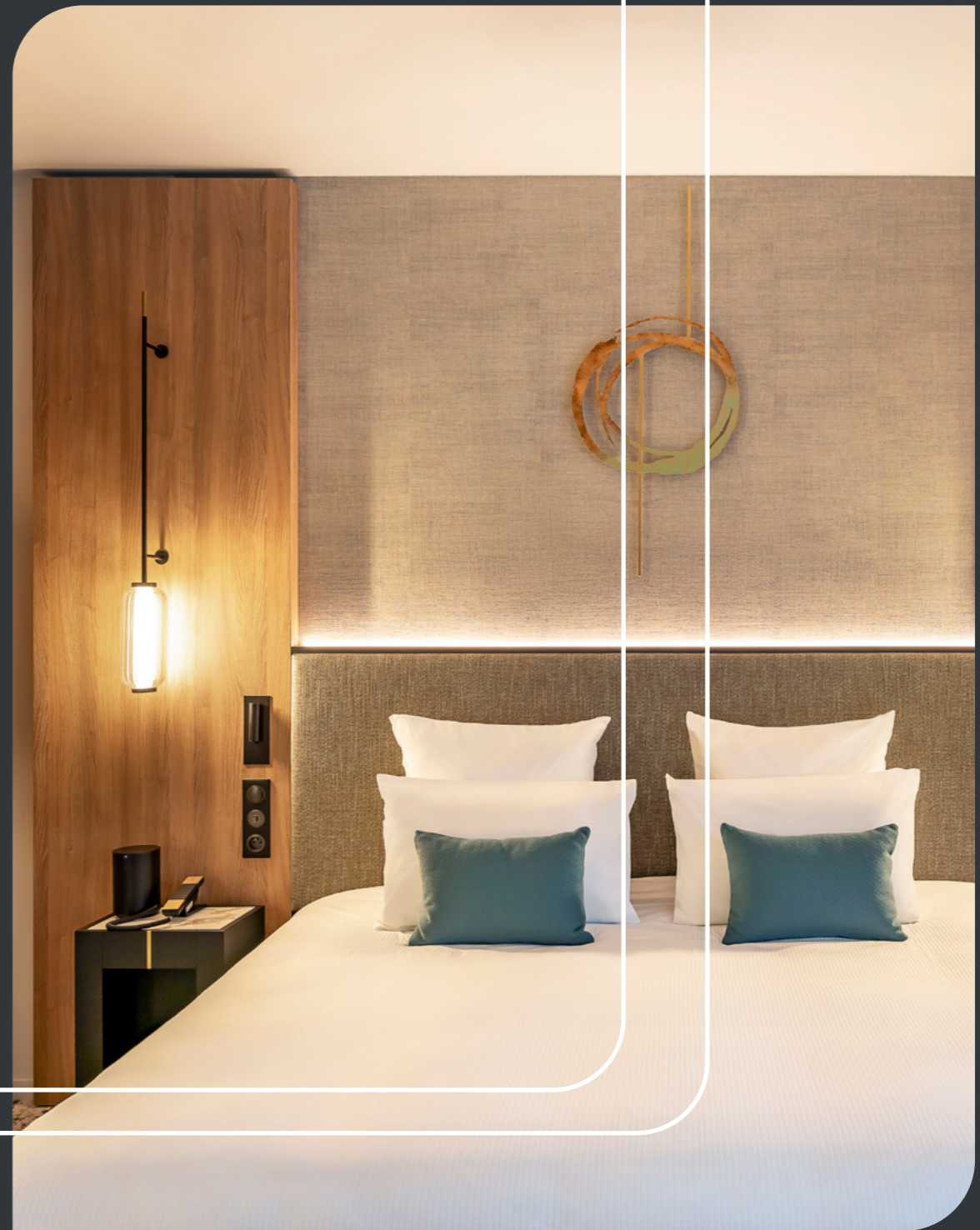


E EGGER

The
InBook 9
spécial hôtellerie





EDITO

Bienvenue dans cette 9^e édition de l'Inbook par EGGER dédiée à l'hôtellerie.

L'aménagement d'un hôtel est avant tout une stratégie. Esthétisme, fonctionnalité et performance sont les maîtres mots. L'objectif est la promesse d'un lieu inspirant, d'une expérience sensorielle inoubliable. Dès les premières secondes, le client doit pouvoir ressentir l'émotion. Pour cela, chaque recoin doit raconter une histoire et être le reflet de l'esprit de l'établissement. Cela passe par le choix de matériaux nobles, durables et d'exception. Un terrain de jeu idéal pour nos produits et décors.

Des couleurs unies à l'aspect peinture, des reproductions pierres au toucher minéral et des reproductions bois à structure synchronisée : l'émotion et le réalisme de nos décors offrent aux designers la possibilité de créer des espaces d'exception, à la fois sensibles et haut de gamme.

Du lobby au restaurant en passant par les chambres ou les espaces communs, découvrez dans ce numéro des établissements uniques et sophistiqués. Profitez de cette parenthèse agréable pour poser vos valises et vous détendre. Bon séjour !

SOMMAIRE

- 01 **DOMAINE DU LIZIEC**
- 02 **HÔTEL CAMPANILE**
- 03 **PROJET CENTRAL PARK**
- 04 **PROJET JEANNE D'ARC**
- 05 **HÔTEL LE WAX**
- 06 **THE ORIGINALS RESIDENCE**
- 07 **PANORAMA SUITE**
- 08 **HÔTEL LA CORINCHE**
- 09 **HÔTEL KYRIAD TRINQUET ENEA**



MOODBOARD



Nous sommes ravis de vous présenter l'univers créatif de Nadège El Amine, architecte d'intérieur et designer, qui a élaboré un moodboard apaisant pour un hôtel. Des tons verts très doux, mariés à des bois très profonds comme le Wengé du Mali (décor de la Collection & Services 20-22) et le Noyer Lincoln H1714 ST9, mettent en exergue des tons de terre beaucoup plus scintillants. Inspirée par la beauté naturelle de la Bretagne, Nadège a su capturer l'essence des paysages côtiers et des traditions locales.

Domaine du Liziec





H3058 ST22*
Wengé du Mali



01

Une atmosphère lounge cosy et raffinée.

Caractérisé par un agencement très contemporain qui tire partie des volumes, des textures et contrastes de tonalités, le bar est un espace à la fois chaleureux et paisible. L'espace d'un instant, le temps est suspendu.

**Décor qui ne figure plus dans la Collection & Services 26+*



13



H1251 ST19
Acacia Branson Cognac



Envoûtement breton.

Eclairage étudié, chaleur du bois, douceur des textiles, les chambres sont sans nul doute la pièce la plus envoûtante de l'hôtel inspirées par l'ADN de la région. Un refuge à l'abri du tumulte du monde.

**Décor qui ne figure plus dans la Collection & Services 26+*

14



Tous nos décors sont des reproductions des essences de bois et matières citées.

15



F528 ST20
Métal brossé bronze

Une note chaleureuse.

Le décor perlescent F528 Métal brossé bronze apporte une note chaleureuse à une reproduction de métal brossé. Il incarne ainsi le parfait équilibre entre luxe et technologie. Le ton bronze crée un contraste intéressant avec les bois clairs et se marie harmonieusement avec d'autres couleurs.

16





H3003 ST19
Chêne Norwich



Un écran qui appelle à la déconnexion.

L'aspect linéaire du décor H3003 Chêne Norwich apporte une touche d'originalité qui capte l'attention. Son jeu de couleurs se marie joliment aux notes vert céladon et beige clair pour un cadre lumineux et chaleureux ouvrant sur des jardins à la française.





H1714 STT9
Noyer Lincoln

Élégance et modernité.

L'utilisation du Noyer Lincoln véhicule élégance et nature notamment grâce à ses pigments dorés. Un rappel de la structure contemporaine en noir et or de l'établissement.





PRÉSENTEZ-VOUS AINSI QUE VOTRE PROJET

Je suis Nadège El Amine, architecte d'intérieur et designer. Je suis franco-libanaise. Je suis née en Afrique. Et on se trouve ici dans la superbe « Mgallery » du domaine du Liziec que j'ai réalisé. Mes projets au quotidien sont essentiellement des projets d'hôtellerie en France ou à l'étranger.

PAYSAGE MARITIME, NATURE / FORÊT, TERRE DE LÉGENDES, VOUS VOUS ÊTES INSPIRÉE DE LA BRETAGNE POUR RÉALISER L'AGENCEMENT INTÉRIEUR DE L'HÔTEL. COMMENT AVEZ-VOUS FAIT POUR IMPRÉGNER CHAQUE RECOIN DE SON ADN ?

Ma source d'inspiration est la belle histoire du Golfe du Morbihan, qui raconte que des fées, il y a très, très, très longtemps, furent chassées de la forêt de Brocéliande. Elles pleurèrent tellement que de leurs larmes naquit le Golfe du Morbihan. Alors, dans ces eaux aux couleurs de leurs yeux, elles jetèrent ensuite leurs couronnes de fleurs, qui donnèrent naissance à toutes les îles du Golfe. C'est dans cette légende que j'ai puisé toute mon inspiration, et l'hôtel entier raconte cette légende.



DES CHAMBRES AU RESTAURANT EN PASSANT PAR LE SPA, VOUS AVEZ TRAVAILLÉ L'AGENCEMENT UNIQUEMENT AVEC DES PRODUITS ET DÉCORS EGGER ? QUELLE EN EST LA RAISON ?

J'ai choisi ces décors Egger parce qu'ils participent à toute l'harmonie générale que j'ai voulue pour l'hôtel.

On retrouve sur cette palette justement des tons très doux et certains bois très profonds comme le Wengé du Mali ou des Noyer Lincoln qui rapportent une touche un petit peu plus rouge permettant de mettre en exergue des tons de terre que j'avais choisis, beaucoup plus scintillants ou des verts très doux.

LE MOT DE LA FIN ?

Ce qui est merveilleux dans cet hôtel, c'est que les équipes qui travaillent se sentent bien. Il y a un retour équipe où ils se sentent bien parce que justement ils sont dans ces matières, dans ce milieu très très fort.

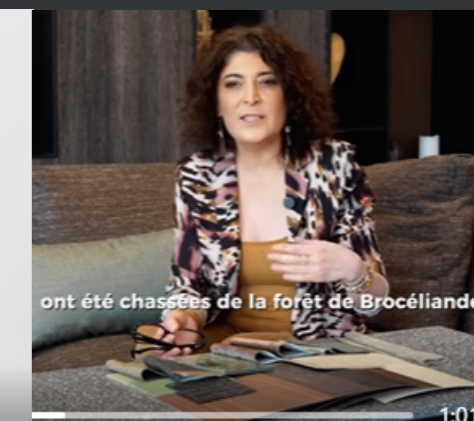


" Ma source d'inspiration est la belle histoire du Golfe du Morbihan, qui raconte que des fées, il y a très, très, très longtemps, furent chassées de la forêt de Brocéliande. Elles pleurèrent tellement que de leurs larmes naquit le Golfe du Morbihan. Alors, dans ces eaux aux couleurs de leurs yeux, elles jetèrent ensuite leurs couronnes de fleurs, qui donnèrent naissance à toutes les îles du Golfe. C'est dans cette légende que j'ai puisé toute mon inspiration, et l'hôtel entier raconte cette légende. "

Interview vidéo

Retrouvez l'interview de Nadège sur notre page [linkedin](#).

ArchiWood
avec Nadège El Amine



ont été chassées de la forêt de Brocéliande

1:01

21 L'invité: Nadège El Amine Architecte d'intérieur et designer

Nadège nous raconte l'histoire très inspirante derrière la rénovation du domaine de Liziec, complexe hôtelier près de Vannes, dans le Golf du Morbihan. Manoir chargé d'histoire et métamorphosé en lieu d'expériences, d'émotions et de découvertes, le domaine est l'illustration d'une rénovation menée dans les règles de l'art, alliant toute la noblesse d'un bâtiment ancien et l'élégance d'espaces contemporains. Forte de plusieurs réalisations hôtelières, Nadège partage avec nous ses inspirations et ses choix de décors EGGER.



Hôtel Campanile

23



24



Hôtel Campanile
H3710 ST12 Chêne Kendal naturel
Architecte : Fabrice Knoll
Photographe : Fabrice Knoll



H3170 ST12
Chêne Kendal naturel

U999 PM
Noir

02



Esthétique chaleureuse et fonctionnelle.

Le Chêne Kendal naturel apporte un ton équilibré, ni trop clair, ni trop foncé, qui illumine bien les espaces tout en apportant la chaleur du chêne naturel. Une structure de stratifié légèrement en relief, qui donne assez bien l'impression de bois naturel, tout en restant doux au toucher.





H31710 ST12
Chêne Kendal naturel



**Hôtel Campanile**

H3710 ST12 Chêne Kendal naturel
Architecte : Fabrice Knoll
Photographe : Fabrice Knoll



H3170 ST12
Chêne Kendal naturel





L'invité: Fabrice Knoll
Architecte d'intérieur et
designer

Fabrice nous évoque le nouveau concept architectural des hôtels Campanile; un mélange parfait d'espaces modernes et cosy avec une esthétique plus cossue et chaleureuse adaptée aussi bien aux hommes d'affaires qu'aux familles.



PARLEZ-NOUS DU NOUVEAU CONCEPT CAMPANILE ?

Le nouveau concept Campanile a été développé par et avec la Direction design et technique de LouvreHotels Group. Ce concept est déployé dans tous les hôtels de la marque, et repositionne celle-ci comme une marque plus qualitative, avec un sens du cocooning, de la liberté, de la qualité et de la facilité d'utilisation. Aussi bien destinée à la clientèle Affaires que tourisme, cette marque dispose, dans les gros porteurs que nous avons rénovés, ou rénovons actuellement, des restaurants buffets chaleureux et variés.

QU'EST-CE QUI VOUS A POUSSÉ À TRAVAILLER SUR CE PROJET ??

Notre agence a été appelée par la Direction design et technique qui avait pu voir nos réalisations hôtelières et notamment celles effectuées pour le Groupe Hôtelier Radisson. Nous avons été enthousiastes à l'idée de participer à ce redéploiement qualitatif, car il vient compléter notre expérience en hôtellerie 4* par une expérience accrue en hôtellerie 3*, 2* et lifestyle, en participant à des rénovations sur d'autres marques du groupe

QUELLE VOTRE PIÈCE « COUP DE CŒUR » ? ET POURQUOI ?

C'est plutôt l'aménagement global de la chambre qui nous plaît, mais aussi le repositionnement plus haut de gamme des restaurants et lobbys, car l'univers Campanile devient synonyme de véritable expérience hôtelière, sans complications, et au plus près des vrais besoins de sa clientèle.

QUELS DÉCORS EGGER AVEZ-VOUS UTILISÉ ? ? POURQUOI AVOIR CHOISI LE CHÊNE KENDAL COMME DÉCOR PHARE DU PROJET ?

C'est la direction design et technique qui avait repéré ce chêne Kendal, et nous avons abondé dans ce sens, car il est chaleureux, avec un veinage proche du naturel, pas trop ramageux, mais néanmoins plus riche visuellement qu'un bois plus simple.

SI VOUS DEVIEZ L'ASSOCIER AUX NOUVEAUX DÉCORS EDC26+, AVEZ QUEL(S) DÉCORS VOUS LE COMBINERIEZ ? ET POURQUOI ?

Je l'associerais avec le décor F128 PA PerfectSense Ambiance Granit ambiance noir pour la force et l'élégance et avec le U604 ST9 ou PM vert eucalyptus pour la douceur et le naturel.



SI VOUS DEVIEZ RETENIR UN SEUL DÉCOR EGGER DE LA COLLECTION & SERVICES 26+ ? QUEL SERAIT-IL ET POURQUOI ?

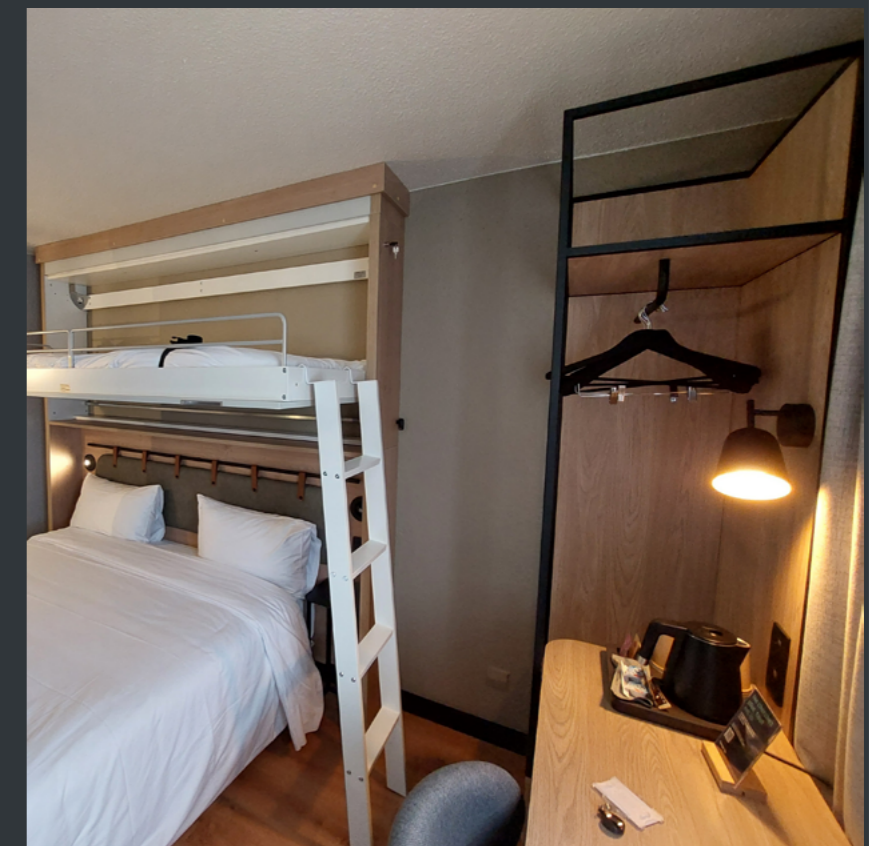
J'hésiterais entre le F186 ST9 béton chicago gris clair, car il imite parfaitement le béton ciré, et le F685 ST10 Acapulco, car il prolonge la veine "organique" des nouvelles collections de décors EGGER. Et d'ailleurs, je pense qu'on peut combiner les deux sur un même projet, pour obtenir un contraste intéressant entre le brutalisme du béton et la sensibilité d'un textile.

ET PARMIS LES NOUVEAUX DÉCORS ?

Le vert eucalyptus en finition pm ou tm

LE MOT DE LA FIN ?

Prescripteurs d'EGGER depuis plus de 15 ans, nous choisissons nos stratifiés, d'abord et quasi-uniquement dans les gammes de cette marque. Nous sommes heureux que notre clientèle nous suive dans ce choix. En réalité EGGER fait partie de nos fournisseurs préférés pour la qualité des produits, mais aussi du service d'accompagnement pendant nos études et nos chantiers.





F128 PA
Force

35

L'invité: Le choix Fabrice

J'associerais très facilement le chêne Kendal naturel avec le décor F128 PA PerfectSense Ambiance Granit ambiance noir pour la force et l'élégance et avec le U604 ST9 ou PM vert eucalyptus pour la douceur et le naturel.

Douceur

H3170 ST12
Chêne Kendal naturel

U604 ST9/PM

36



Douceur

Sensibilité

37

L'invité: Coup de coeur
Collection & Services 26+

F186 ST9 béton chicago gris clair, car il imite parfaitement le béton ciré, et le F685 ST10 Acapulco, car il prolonge la veine "organique" des nouvelles collections de décors EGGER. Et d'ailleurs, je pense qu'on peut combiner les deux sur un même projet, pour obtenir un contraste intéressant entre le brutalisme du béton et la sensibilité d'un textile.

U604 ST9/PM

F685 ST10

Brutalisme

F186 ST9

38

Projet Central Park

39

40

Projet Central Park

U604 ST9 Vert eucalyptus
H3171 ST12 Chêne Kendal huilé
F416 ST10 Textile beige
Architecte : Spinnaker
Photographe : Spinnaker



H3171 ST12
Chêne Kendal huilé

U604 ST9
Vert eucalyptus

03



Un peu de New-York.

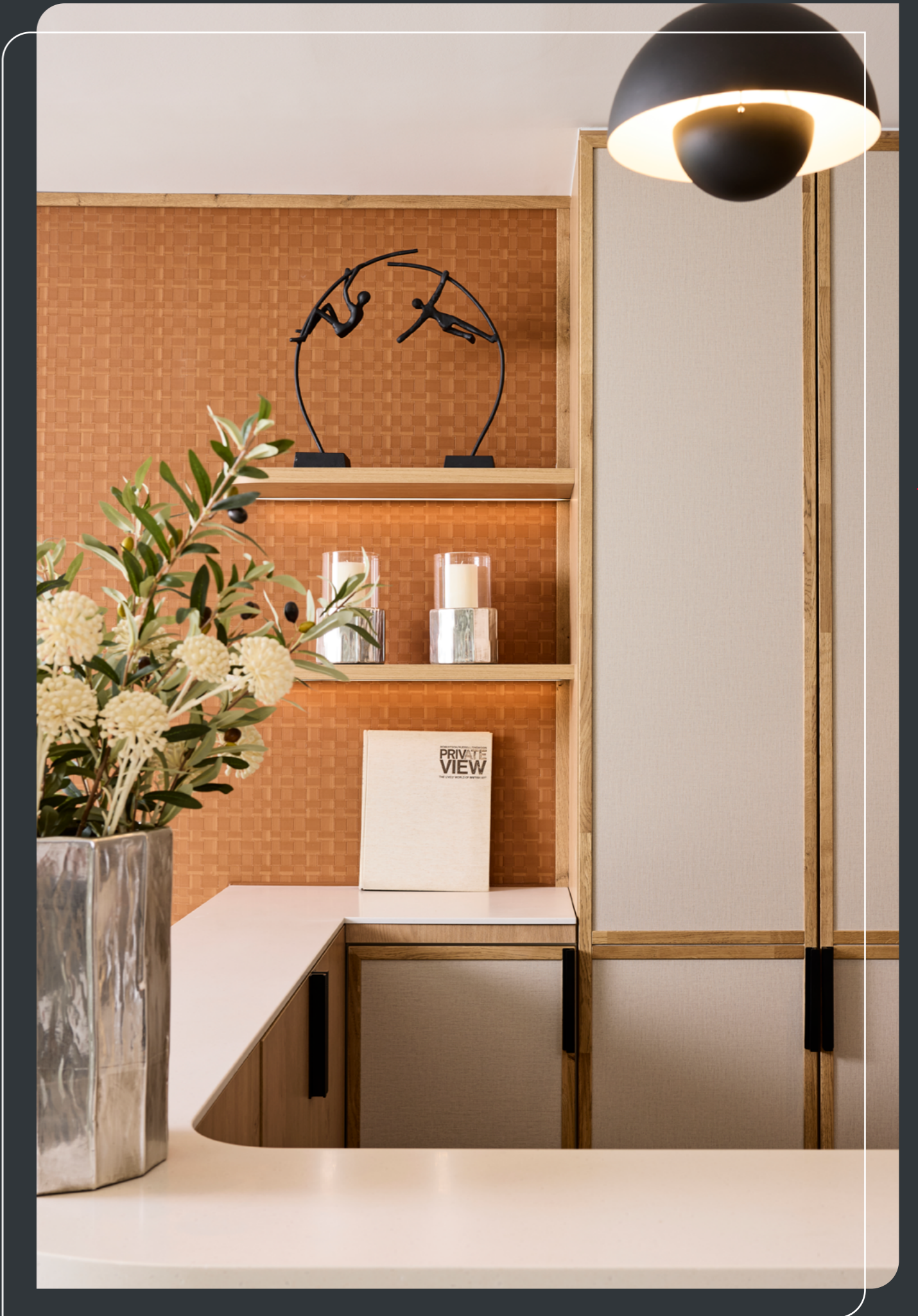
Design et confort sont les objectifs de ce projet. Quelques codes New-Yorkais sont subtilement infusés dans le design intérieur dont la thématique est Central Park. L'harmonie des couleurs et la qualité des matières créent un univers valorisant, contribuant au bien-être et au plaisir quotidien.





H3171 ST12
Chêne Kendal huilé

F416 ST10
Textile beige



Projet Jeanne d'Arc

45

46

Projet Jeanne d'Arc

H3171 ST12 Chêne Kendal huilé
Architecte : Spinnaker
Photographe : Spinnaker



H3171 ST12
Chêne Kendal huilé

04



Esthétique et technique.

Le décor Chêne Kendal huilé est un fil conducteur dans le design du lieu, utilisé sur l'ensemble des espaces communs, du bar au salon, en passant par la bibliothèque et le restaurant. Il apporte une ambiance aussi chaleureuse qu'intemporelle. Un aménagement intérieur réussi abouti aussi bien esthétiquement que techniquement.



Hôtel Le Wax

Hôtel le Wax

H3734 ST9 Noyer de Bourgogne
naturel
Aménageur : ALL FOR AGENCEMENT
Photographe : David Emmanuel
Cohen



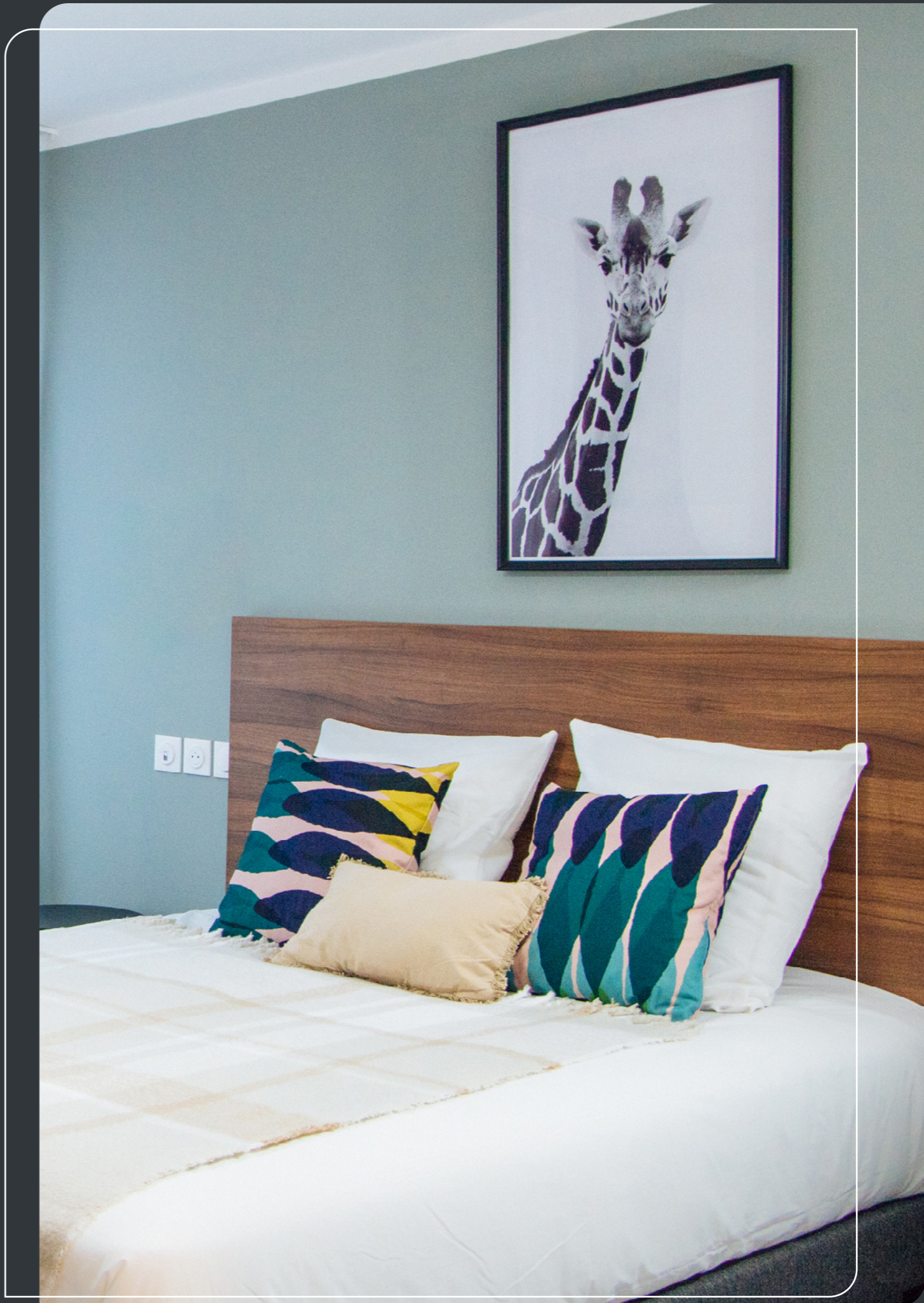
H3734 ST9
Noyer de Bourgogne naturel



05

Une vie de quartier.

Erigée sur un ancien site industriel dans le quartier de Villeneuve d'Ascq, cette résidence hôtelière offre le confort et la fonctionnalité des hébergements récents, mais avant tout la générosité et le sens de l'accueil du Nord. L'utilisation du Noyer de Bourgogne naturel dans l'agencement apporte du contraste et de l'originalité.



The originals Résidence Paris Sud Villejuif

53

54

The originals Résidence Paris

H3303 ST10 Chêne Hamilton
U575 ST9 Bleu profond
W1000 ST9 Blanc premium
Aménageur : ALL FOR AGENCEMENT
Photographe : David Emmanuel
Cohen



H3303 ST10
Chêne Hamilton naturel

06



Bien plus qu'une résidence.

Une résidence hôtelière moderne située en plein cœur d'un quartier en pleine transformation à Villejuif. L'établissement, idéalement situé en face de l'Institut Gustave Roussy, a une double vocation : accueillir chaleureusement aussi bien les chercheurs que les patients et leurs familles avec des chambres modernes et confortables. Avec sa teinte naturelle classique, le Chêne Hamilton apporte en effet un contraste séduisant avec les tons blancs.





U575 ST9
Bleu profond

W1000 ST9
Blanc premium



Panorama Suite

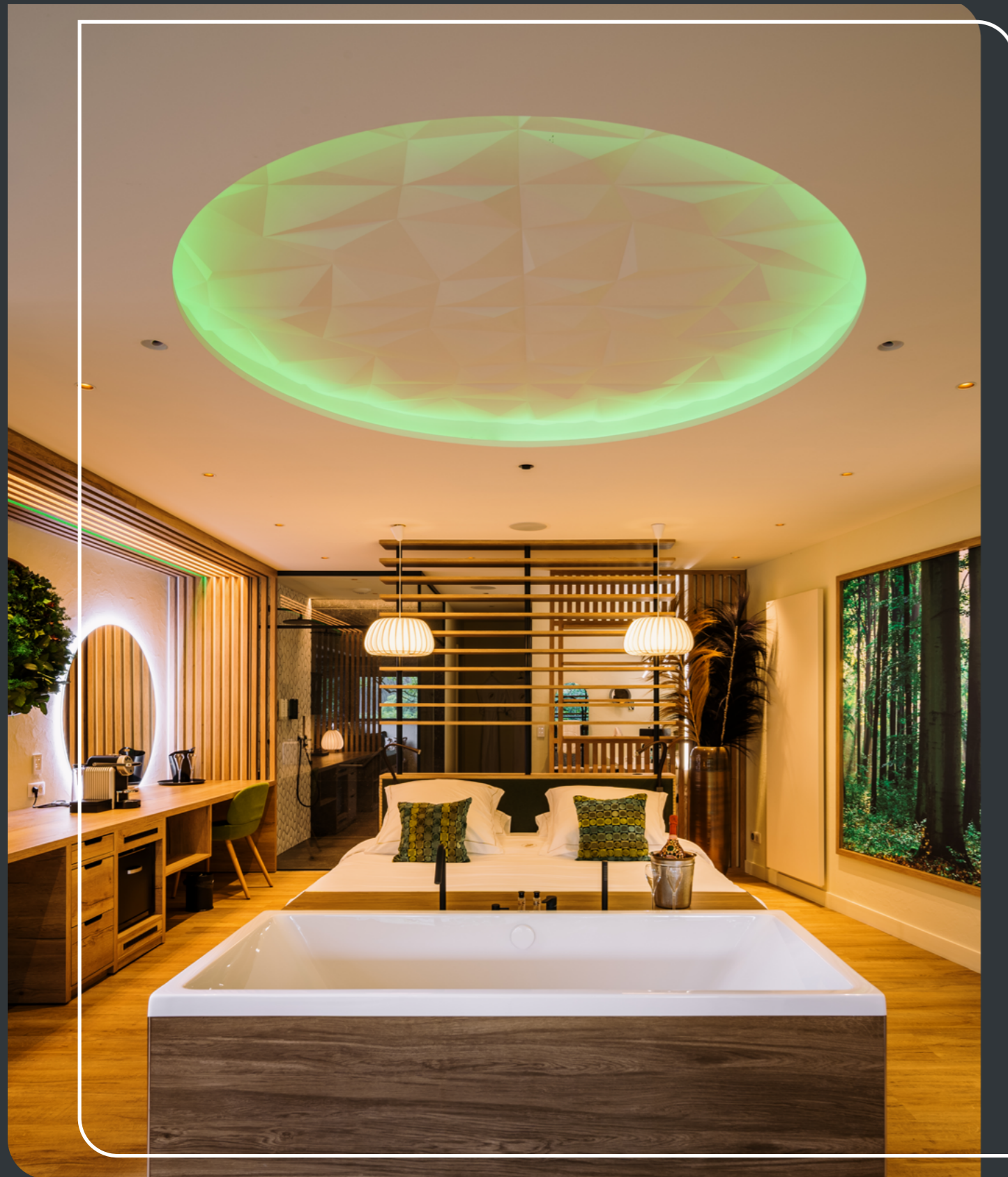
59



60

Panorama suite

H1180 ST37 Chêne Halifax naturel
Architecte : Atelier d'Architecture
JP Marc
Architecte d'intérieur : Projart
Photographe : Adrien MICHEL



Une bulle contemporaine au coeur de la nature.

Un espace haut de gamme conjuguant bien-être, élégance et immersion sensorielle. Le décor Chêne Halifax naturel est la colonne vertébrale esthétique du projet. Il impose une cohérence matérielle forte dans tout l'espace. Associé à des éléments en métal noir mat et textiles végétaux, il révèle tout son caractère. Les jeux de transparence, les inserts lumineux indirects et les touches de vert profond accentuent l'esprit « refuge chic » recherché.

07



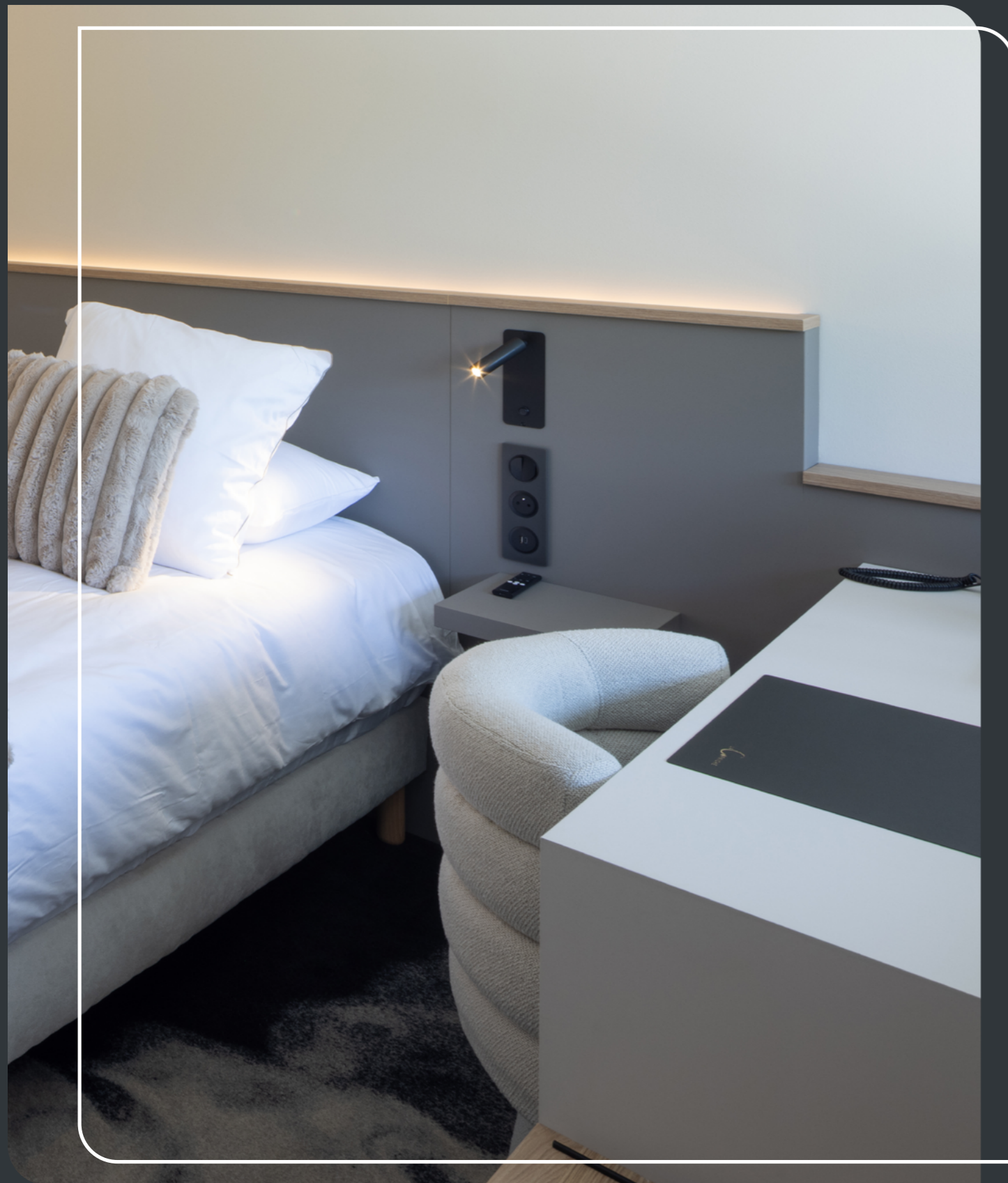
H1180 ST37
Chêne Halifax naturel

Hôtel La Corniche

LA CORNICHE

Hôtel La Corniche

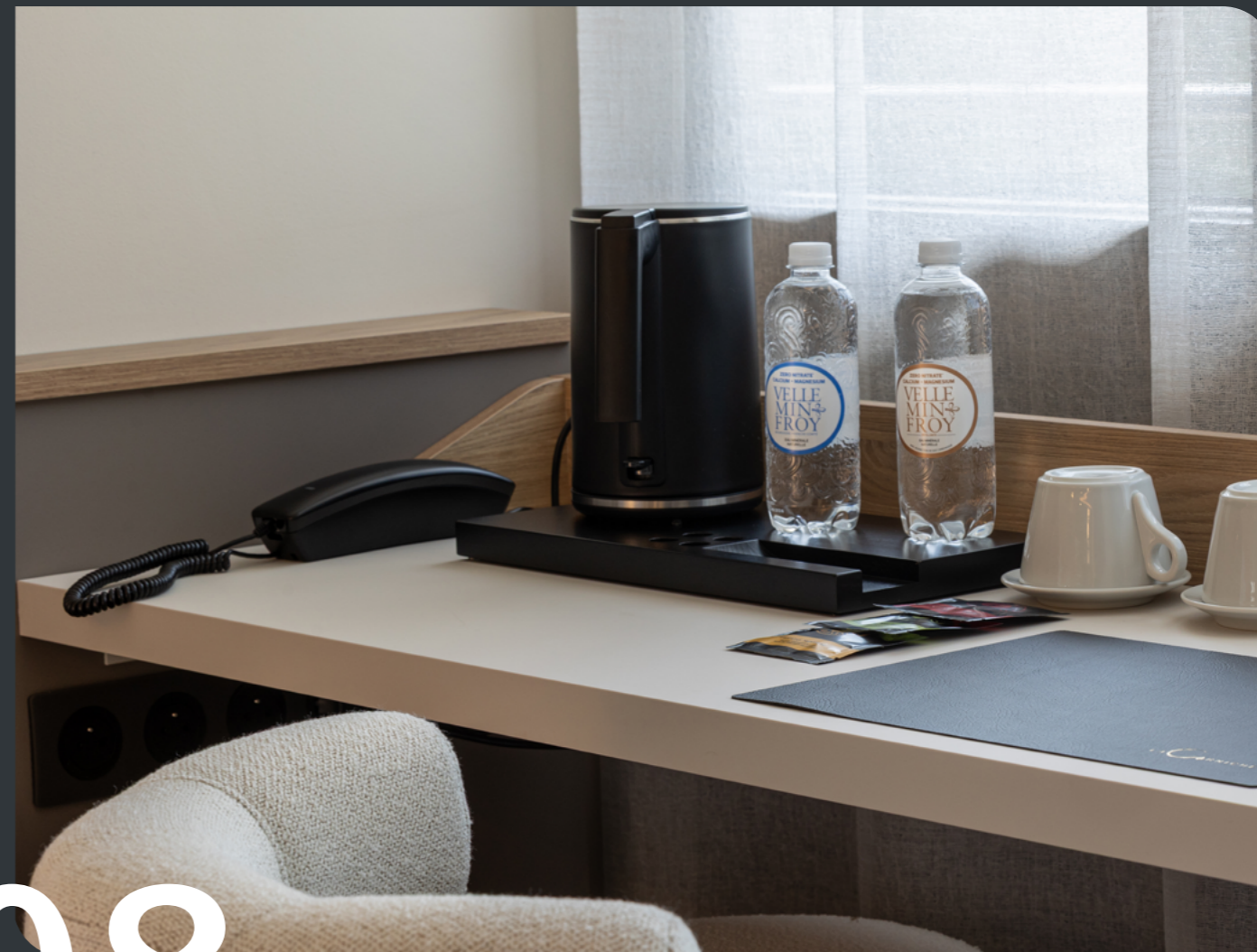
H1385 ST40 Chêne Casella naturel
U767 PM Gris cubanite
U705 PM Gris angora
Architecture d'Intérieur & Maîtrise d'œuvre :
RB ArtDéco (88120 VAGNEY)
CAT&MO (88120 VAGNEY)
Photographe : Jean Pellapat / visible



Douceur et élégance.

Le décor Chêne Casella présente des doses à l'élégance naturelle avec un jeu de couleurs marqué tout en restant très doux, qui offre de nombreuses possibilités d'association avec des teintes sourdes et contemporaines comme le gris cubanite et le gris angora.

08



U767 PM
Gris cubanite

U705 PM
Gris angora



H1385 ST40
Chêne Casella naturel

Hôtel Kyriad Trinquet Enea

69

70

Hôtel Kyriad

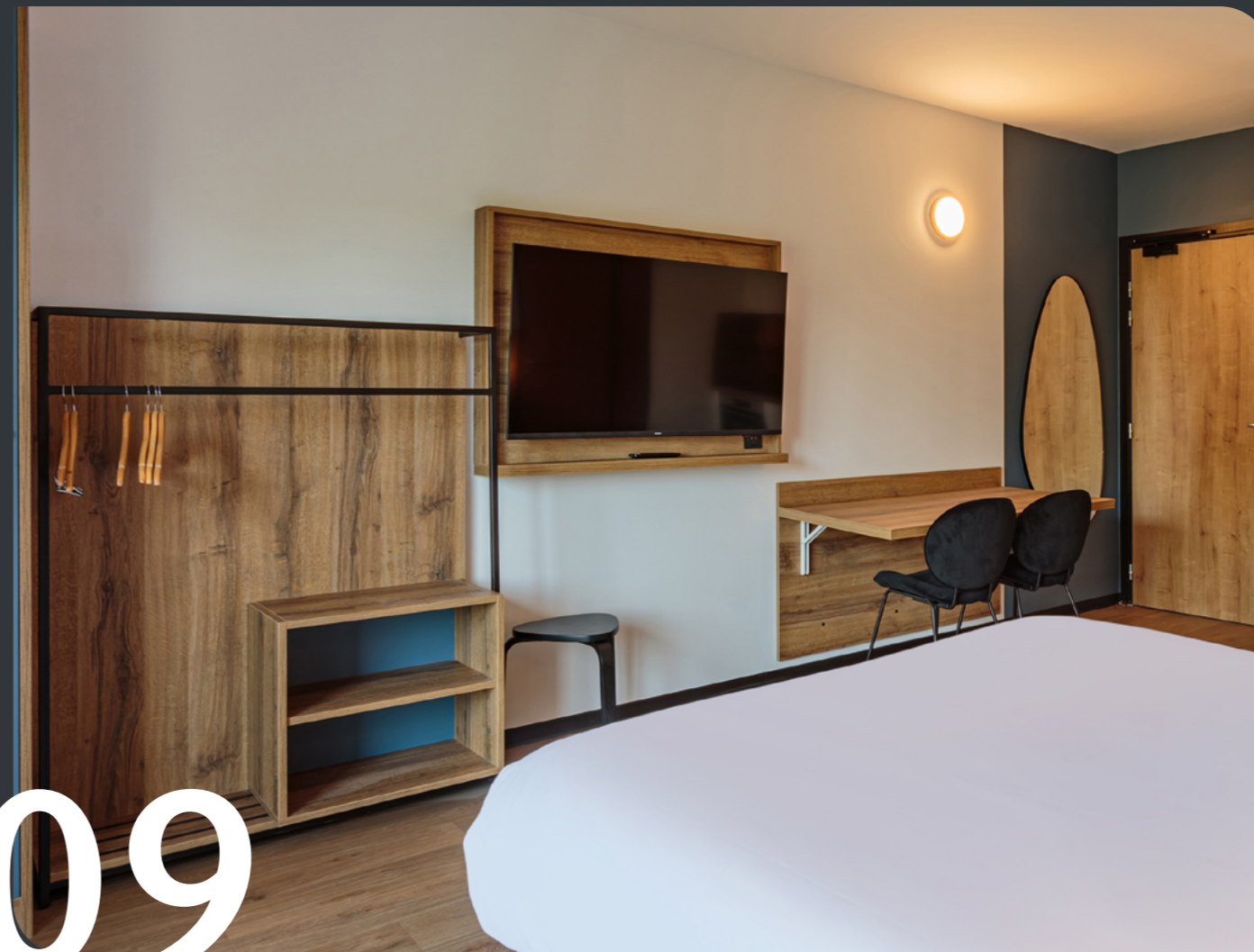
H1344 ST32 Chêne Sherman
cognac
Agenceur : Pago 64
Photographe : Myphoto agency



Un terrain de jeu résolument tourné vers le Sud Ouest.

C'est un hôtel... mais aussi un trinquet. Une cohabitation insolite. La pelote basque est le marqueur de l'identité de l'établissement. Pas étonnant que le décor H1344 Chêne Sherman cognac ait été choisi pour l'agencement des chambres. Une reproduction de chêne extrêmement rustique usé par le temps dont la tonalité cognac renforce le caractère authentique et naturel du décor.

09



H1344 ST32
Chêne Sherman cognac

Références

Domaine du Liziec

F528 ST20 Métal brossé bronze
H1714 ST9 Noyer Lincoln
F528 ST20 Métal brossé bronze
Architecte : Nadège El Amine
Photographe : Jyad Sylla

Hôtel Campanile

H3710 ST12 Chêne Kendal naturel
Architecte : Fabrice Knoll
Photographe : Fabrice Knoll

Projet Central Park

U604 ST9 Vert Eucalyptus
H3171 ST12 Chêne Kendal Huilé
F416 ST10 Textile beige
Architecte : Spinnaker
Photographe : Spinnaker

Projet Jeanne d'Arc

H3171 ST12 Chêne Kendal Huilé
Architecte : Spinnaker
Photographe : Spinnaker

www.egger.com

EGGER Conseils & Services
T 00 800 4000 8800
Appel gratuit

Hôtel le Wax

H3734 ST9 Noyer de Bourgogne naturel
Aménageur : ALL FOR AGENCEMENT
Photographe : David Emmanuel Cohen

The originals residence

H3303 ST10 Chêne Hamilton
U575 Bleu profond
W1000 ST9 Blanc premium
Aménageur : ALL FOR AGENCEMENT
Photographe : David Emmanuel Cohen

Panorama suite

H1180 ST37 Chêne Halifax naturel
Architecte : Atelier d'Architecture JP Marc
Architecte d'intérieur : Projart
Photographe : Adrien MICHEL

Hôtel La Corniche

H1385 ST40 Chêne Casella naturel
U767 PM Gris cubanite
U705 PM Gris angora
Atelier Poirot (88430 LA HOUSIERE)
Manufacture Adam (88300 NEUFCHATEAU)
Menuiserie Houillon (88270 DAMAS-ET-BETTEGNEY)
Architecture d'Intérieur & Maîtrise d'œuvre :
RB ArtDéco (88120 VAGNEY)
CAT&MO (88120 VAGNEY)
Maîtrise ouvrage :
LaCorniche représentée par Mme Vanessa GUIZARD
Photographe : Jean Pellprat / visible

Hôtel Kyriad Trinquet Enea

H1344 ST32 Chêne Sherman Cognac
Agenceur : Pago 64
Photographe : Myphoto agency

Échantillons
T 05 58 57 0342
doc @egger.com
www.egger.com/shop

Votre projet publié

Utilisez notre formulaire en ligne pour nous envoyer votre projet réalisé avec des décors et produits EGGER et ainsi être publié dans notre InBOOK.

[Cliquez ici](#)

